

RECORRIDO POR LOS PINARES DE VENECIA

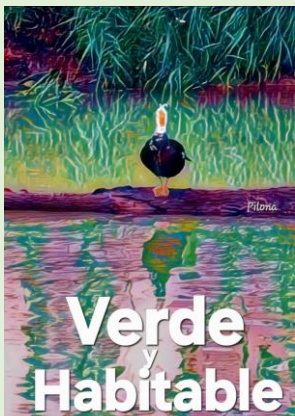
Información para los participantes

NO SOLO PINOS
DESCUBRE LA BIODIVERSIDAD DE LOS PINARES DE VENECIA

¡TE ESPERAMOS!

La actividad es gratuita y no necesita inscripción
DOMINGO 1 DE JUNIO, A LAS 10:00
Salida: Puerta del Punto Limpio (Camino Tiro de Bola)

Documentación elaborada por ANSAR
(Asociación Naturalista de Aragón)



JUNTA MUNICIPAL
TORRERO

 **Zaragoza**
AYUNTAMIENTO

EL MONTE DE TORRERO

Un pinar de repoblación

Nos encontramos al sur de Zaragoza, son 330 hectáreas y está limitado por el río Huerva, en su zona oeste, y el Canal Imperial de Aragón, por sus límites oeste y norte. Se trata de una masa forestal compuesta casi exclusivamente por pino carrasco (*Pinus halepensis*).

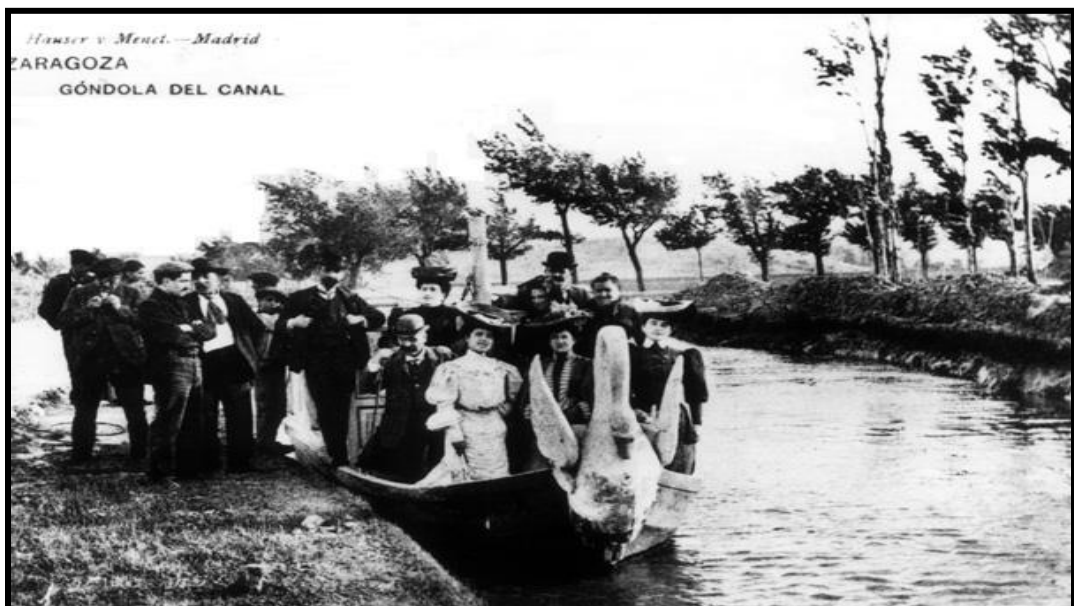
La cubierta vegetal de esta zona procede prácticamente en su totalidad de las repoblaciones realizadas a partir de 1914, aprovechando “el día del árbol”, con la colaboración de los vecinos de la ciudad. En los años 1928-29 y en la década de 1940 se dio el impulso definitivo al Pinar de “Venecia” (llamado así porque el Canal Imperial tenía góndolas de paseo). Los agentes repobladores fueron los colegios de la ciudad, pero también presos de la cercana Cárcel de Torrero.

El pinar se localiza sobre suelos esteparios, pedregosos y pobres. Esto, junto con el clima riguroso y la acidificación que producen sus acículas (hojas), provoca que la cantidad de plantas y árboles sea muy limitada. A pesar de ello, se puede encontrar alguna encina (*Quercus ilex*), o antiguos cultivos: almendro (*Prunus dulcis*) o acebuche (*Olea europaea*). En algunas zonas, aparecen sorpresas como orquídeas (*Ophrys speculum*) y narcisos (*Narcissus assoanus*).

Por otro lado, el desarrollo de infraestructuras, como el tercer y cuarto cinturón o la construcción de Puerto Venecia, ha provocado la fragmentación del pinar con un impacto importante en el mismo.

A pesar de todo, el Monte de Torrero se encuentra muy arraigado en la identidad de la ciudad. En los meses más calurosos, el microclima proporcionado por esta masa boscosa hace que la población acuda a ellos en busca de un alivio de frescor. El entorno se beneficia también de una mayor calidad del aire, recurso cada día más valioso en las ciudades.

https://www.zaragoza.es/contenidos/medioambiente/natural/Guia_LIFE_espanol.pdf
http://www.lamagiadelosbosques.com/?page_id=381



Plantas del recorrido por los Pinares de Venecia

Pino carrasco (*Pinus halepensis*)



Mantiene las piñas en el árbol 2-3 años



El pedúnculo que une la piña con el árbol suele ser curvado

En el Valle del Ebro es "El Pino", con ventaja el más abundante. Las hojas, en forma de agujas, salen de 2 en 2.

Todos los pinos que vamos a ver hoy en los Pinares son carrascos, solo hay un rodal de pino canario, cerca del Parque de Atracciones. Soporta bien la sequía y los terrenos pobres.

Carrasca (*Quercus ilex ballota*)



Su fruto son las bellotas



El haz de las hojas es verde y el envés blanquecino

Árbol típico del entorno mediterráneo.

Hojas coriáceas, con pinchos en el borde.

Porte achaparrado. Sombra densa. Madera dura y resistente. Se ha usado para hacer carbón vegetal. Gran poder calorífico.

Frutos: bellotas, los comen los animales y los humanos en épocas de escasez.

Almez, litonero (*Celtis australis*)



Se puede hacer un árbol de gran porte, como éste del Parque Bruil



Es característico el ápice alargado de sus hojas,



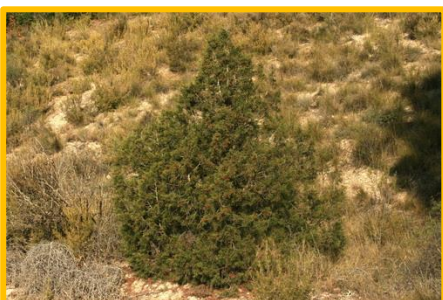
Sus hojas tienen la base asimétrica como buena Ulmácea (Familia de los olmos.).

Madera flexible usada para aperos agrícolas como horcas o azadas.

Sus frutos son comestibles, pero tienen poca carne.

Se supone que protege de rayos, las flautas de su madera espantaban a los lobos.

Sabina negra (*Juniperus phoenicea*)



Arbusto perenne, de hasta 4m de altura. Es una conífera; de la misma familia que el pino. Sus "frutos" (gálbulos) son de color marrón rojizo.

Sus hojas son muy pequeñas, como tejas superpuestas.

Enebro de la miera (*Juniperus oxycedrus*)



Arbusto de hasta 3 metros de altura. Tiene hojas aciculares, con dos rayas blancas en el haz de la hoja

Los frutos (gálbulos) de sabinas son tóxicos, pero no los de enebros (nebrinas). Usos: aromatizar bebidas, tipo ratafía

Tamariz (*Tamarix sp.*)



Puede vivir a la orilla de los ríos, porque resiste bien a las riadas, o incluso en zonas salinas, cerca del mar, por ejemplo.

Las hojas son pequeñas y superpuestas, al estilo de las sabinas.

Majuelo, espino blanco (*Crataegus monogyna*)



Arbusto o pequeño árbol espinoso, de hasta 4 metros de altura. Sus hojas recuerdan a las del perejil. Frutos comestibles.

Se ha usado como tónico cardíaco y regulador de la tensión.

Lentisco (*Pistacia lentiscus*)



Arbusto de hoja perenne, vive en zonas algo más húmedas.

Hojas compuestas paripinnadas., terminadas en dos hojuelas.

Floración y frutos de color rojo muy vistosos. Se extraía de él un aceite de trementina de diversos usos.

Retama, ginestra (*Retama sphaerocarpa*)



Arbusto de la familia de las leguminosas de hasta 3-4 m de altura, Hojas muy pequeñas y caedizas; flores también pequeñas. Frutos redondos con 1-2 semillas. Los tallos le dan a toda la planta un color grisáceo.

Cornejo (*Cornus sanguinea*)



Arbusto de 2-3 metros de altura. Sus hojas son reconocibles porque todos sus nervios principales se juntan en el ápice. Su ambiente natural son los sotos.

En otoño toma un color rojo/vino.

Romero (*Rosmarinus officinalis*)



Familia de las Labiadas.

Planta muy conocida por sus múltiples propiedades medicinales y culinarias

De las virtudes del romero se puede escribir un libro entero.

Aliaga (*Genista scorpius*)



Arbusto de la familia de las leguminosas, muy punzante. Con una floración espectacular en primavera.

Las hojas caen temprano y la fotosíntesis la hacen los tallos.

Santolina (*Santolina chamaecyparissus*)



Familia de las Compuestas.

Es planta muy olorosa y tiene unos usos medicinales parecidos a la manzanilla.

En las herboristerías la venden como “Manzanilla de Mahón”

Tomillo (*Thymus vulgaris*)



Pequeño arbusto de hojas revueltas hacia el envés.

Lo encontramos en lugares secos y soleados. Tiene muchos usos medicinales y como condimento en algunos platos. Existen varias especies diferentes de tomillo.

Siempre viva (*Helichrysum stoechas*)



Familia de las Compuestas.

Se suelen hacer adornos florales con ella y tiene un olor muy particular.

Lino blanco (*Linum suffruticosum*)



Su floración en los lugares donde es abundante es muy vistosa. Parecen pequeños fuegos artificiales.

Amapola (*Papaver rhoeas*)



Es planta común en caminos y cultivos de secano, donde no es muy estimada por los agricultores.

Candilera (*Phlomis lychnitis*)



Planta de floración muy vistosa. El nombre común alude a la forma del cáliz, parecido a un antiguo candil.

Cardo mariano (*Silybum marianum*)



Son características sus hojas con manchas blancas.

Se suele utilizar como flor seca.

Escabiosa (*Sixalix atropurpurea*)



Florece de abril a septiembre. Las flores exteriores son mayores que las internas.

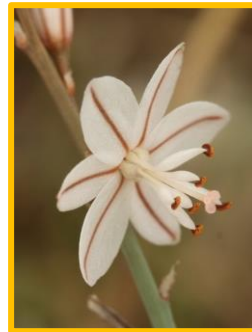
Vive habitualmente en terrenos alterados, muchas veces pedregosos.

Esparto (*Lygeum spartum*)



También llamado "esparto de Aragón". En el pasado se hacían con el, toda clase de utensilios.

Gamoncillo (*Asphodelus sp.*)



Flores de 6 tépalos.

Vive en lugares relacionados con humanos, muchas veces en cunetas.

Malva (*Malva sylvestris*)



Le gustan los terrenos removidos y abonados.

Está siempre cerca de ambientes humanizados.

Margarita (*Anacyclus clavatus*)



La frase "deshojar la margarita" es muy inexacta. En realidad, son flores liguladas.

Moricandia (*Moricandia arvensis*)



Tiene 4 pétalos en forma de cruz de color morado y suele ocupar buenas extensiones en taludes de autopistas y vías de tren.

Rúcula (*Eruca vesicaria*)



Es planta comestible, especialmente las hojas tiernas. Las que encontramos en los supermercados son variedades de cultivo.

Aves del recorrido por los Pinares de Venecia



Abubilla

Ave inconfundible por su diseño blanco y negro y parte superior anaranjada con cresta. Su canto es un típico “up up up”. En Aragón es conocida como “cucute”.

Avión común

Parte superior negra con obispillo blanco y parte inferior blanca. Nido cerrado en exteriores: aleros, puentes, etc.

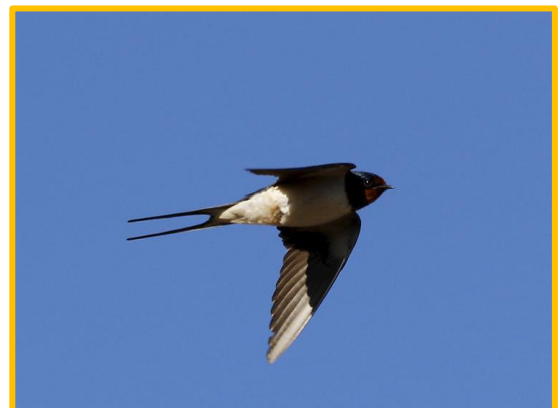


Carbonero común occidental

Corbata negra sobre pecho y vientre amarillos, carrillos blancos. Comen larvas de insectos con lo que protegen los pinares y otras masas forestales.

Golondrina común

Cola alargada y muy ahorquillada, cara y garganta pardo rojizas. Nido abierto en interiores: establos, graneros, etc.





Jilguero, cardelina

Plumaje llamativo, cabeza blanca y negra, cara roja. En invierno van en grandes grupos. Por su canto agradable a veces son cazados como pájaros de jaula.

Mirlo común

Macho con plumaje negro y pico y anillo ocular amarillo-anaranjado. Hembra con plumaje pardo oscuro. Generalmente se le ve en el suelo.



Oropéndola europea

El macho es de un vistoso color amarillo dorado, la hembra más verdosa. Es más fácil descubrirla por su canto: “Tiroliro” o “Tengofrío”.



Paloma torcaz

Paloma bastante grande con mancha blanca en el cuello, que desde hace unos años es muy común en la ciudad.





Pinzón vulgar

Hombros y franja alar blanca, cola negra con rectrices externas blancas.

Es uno de los pájaros más abundantes en la Península. Frecuente en zonas arboladas.

Urraca común, picaraza

Blanca y negra con reflejos azulados, cola muy larga. Es una especie muy común. Come de todo y es muy “inteligente”, como toda su familia, los córvidos.



Verderón común

Verde oliváceo con manchas amarillas en las alas. Pico ancho y robusto, idóneo para su régimen alimenticio a base de granos y frutos.

Zorzal charlo

Pecho moteado de oscuro. Alas blancas por debajo. Es el más grande de los zorzales de Europa occidental. Es un ave omnívora, puede comer desde caracoles hasta bayas de muérdago.

